



Parc
naturel
régional
de la Forêt d'Orient



Mon carnet
de l'habitant

Connaître et protéger la biodiversité



Par le Parc naturel régional de la Forêt d'Orient



Atlas de biodiversité
communale

Communauté de communes
des Lacs de Champagne



Parc
naturel
régional
de la Forêt d'Orient



Fonds Européen de Développement Régional

SOMMAIRE

• Biodiversité.....	p. 3
• La (re)découverte de la biodiversité du Parc grâce à l'ABC.....	p. 4
• L'observatoire de la biodiversité du PNRFO.....	p. 5
• « J'observe mon Parc ».....	p. 6
• Vous avez dit ABC ?.....	p. 7
• Observation des oiseaux.....	p. 8
• Observation des mammifères.....	p. 10
• Clé d'identification des amphibiens.....	p. 12
• Observation des amphibiens.....	p. 13
• Découverte des insectes.....	p. 15
• Clé d'identification des feuillus.....	p. 17
• Observation des feuillus.....	p. 18
• Attention aux pièges !.....	p. 20
• Je passe à l'action.....	p. 28
• C'est quoi un parc naturel régional ?.....	p. 33
• Le Parc naturel régional de la forêt d'Orient et ses partenaires pour l'ABC.....	p. 34

Qu'est-ce que la biodiversité ?

« La biodiversité désigne l'ensemble des êtres vivants ainsi que les écosystèmes dans lesquels ils vivent. Ce terme comprend également les interactions des espèces entre elles et avec leurs milieux ». *Source Office Français de la Biodiversité.*

C'est cette diversité du vivant qui donne à la nature son caractère surprenant, varié et émouvant.

Aujourd'hui, la biodiversité est fragilisée : « la faune comme la flore sont en déclin ». *Source INSEE*



La biodiversité comprend trois niveaux :

- La diversité des **milieux** de vie à toutes les échelles : des océans, prairies, ou forêts, en passant par la mare du fond de son jardin, ou les espaces végétalisés en ville.
- La diversité des **espèces** (dont l'espèce humaine) qui vivent dans ces différents écosystèmes : animaux, plantes, champignons et micro-organismes
- La diversité **génétique** des individus au sein de chaque espèce.

La (re)découverte de la biodiversité du Parc

Lors des actions mises en place au sein du Parc (animations, formations, études de terrain), certaines espèces emblématiques du Parc ont été répertoriées.

Pour compléter ces animations, ce carnet de l'habitant « Connaître et protéger la biodiversité » a été conçu pour vous permettre de continuer cette découverte en autonomie, sur le terrain et avec les bons outils !

Nombre de taxons connus dans le Parc naturel régional de la Forêt d'Orient avant 2021

source : Collectif, in <https://www.faune-champagne-ardenne.org> (extraction le 28 octobre 2020)



Nombre de taxons connus dans le Parc naturel régional de la Forêt d'Orient jusqu'en 2023

source : Collectif, in <https://www.faune-champagne-ardenne.org> (extraction le 24 octobre 2023)



Synthèse 2023		
Groupe taxonomique	Nombre de taxons	Différence entre les 2 périodes
Amphibiens	16	+1
Araignées	106	+66
Bivalves	13	+4
Cigales	14	+10
Coléoptères	262	+214
Diptères	16	+16
Ecrevisses	3	0
Gastéropodes	57	+56
Hyménoptères	16	+11
Mammifères	49	+4
Mantes	1	0
Nevroptères	3	+2
Odonates	56	0
Oiseaux	340	+11
Orthoptères	48	+2
Papillons de jour	83	+10
Papillons de nuit	671	+479
Poissons	31	+3
Punaises	123	+103
Reptiles	11	+1
Total général	1919	+ 1003

Entre les deux périodes (avant et après l'ABC), le nombre de taxons* connus a considérablement augmenté (plus de 1 000 !). Cela s'explique en particulier par l'intérêt croissant de certains contributeurs pour des groupes taxonomiques moins étudiés et disposant parfois d'un nombre important d'espèces (papillons « de nuit », Coléoptères, Hémiptères...). Cela a permis d'enrichir la base de données de l'observatoire de la biodiversité du Parc.

* Un taxon est une entité qui regroupe tous les organismes vivants possédant en commun certains caractères taxonomiques ou diagnostiques bien définis

L'observatoire de la biodiversité du PNRFO

Véritable plateforme de découverte, l'objectif est de sensibiliser le plus grand nombre à la protection de la biodiversité en rendant accessible toutes les données naturalistes du Parc et en présentant une partie des actions que nous mettons en œuvre pour la biodiversité.

Suivre la faune et la flore sauvages et comprendre le fonctionnement des espaces naturels fait partie des actions prioritaires du Parc naturel régional de la Forêt d'Orient. Ainsi, le Parc et ses partenaires collectent chaque année de précieuses informations dans le cadre d'inventaires et suivis naturalistes.

L'observatoire de la biodiversité vous présente toutes les observations réalisées dans le cadre de différents temps d'acquisition (protocoles scientifiques, observations opportunistes...). Il ne s'agit pas d'un inventaire exhaustif, ni d'une répartition complète des espèces sur le territoire.

Cet atlas de la faune et de la flore fait partie des outils de l'observatoire du territoire, permettant d'analyser plus finement les dynamiques du territoire et fonder une stratégie de développement. Il s'inscrit dans cette volonté de rendre accessibles et transparentes les données acquises par le Parc.

Il vous servira dans vos observations sur le territoire, grâce à son moteur de recherche et ses cartes de situation !

Vous allez vous aussi pouvoir participer à l'enrichissement de la base de données avec le site « J'observe mon parc ».



<https://biodiversite.pnr-foret-orient.fr/atlas/>

« J'observe mon parc »

Aidez-nous à mieux connaître la biodiversité de votre territoire !

« J'observe mon parc » est LA plateforme participative d'observation naturalistes du PnrFO.

Dans le cadre de l'Atlas de Biodiversité Communale (ABC), sept programmes d'observation ont été mis en place dans lesquels vous allez pouvoir découvrir ou saisir toutes les espèces identifiées dans le cadre de l'ABC !

Explorez la nature qui vous entoure : la faune et la flore de votre territoire n'auront plus de secret pour vous !

Les pages qui suivent vont vous donner quelques éléments pour découvrir la biodiversité de votre territoire que ce soit dans votre jardin, votre rue, ou lors d'une balade.

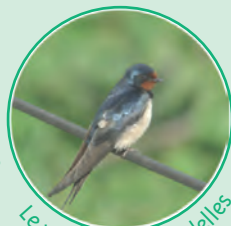
Bonnes observations !



Découvrez la nature



Atlas de Biodiversité Communale



Le retour des hirondelles



Le peuple des lacs



Inventaire de la Chouette effraie



Le peuple de l'herbe



Inventaire du Martin-Pêcheur

<https://jobsevmonparc.fr/fr/home>



Vous avez dit ABC ?

En 2020, le Parc naturel régional de la Forêt d'orient a lancé sur les 22 communes de la communauté de communes Lacs de Champagne un Atlas de Biodiversité Communale (ABC).

Un Atlas de Biodiversité Communale (ABC) a pour but de constituer une aide à la décision pour les communes et les intercommunalités afin de préserver et valoriser leur patrimoine naturel.

Il a pour objectif de :

- Mieux connaître la biodiversité sur le territoire d'une commune, en réalisant des inventaires par exemple,
- Sensibiliser et mobiliser les élus, les acteurs socio-économiques et les citoyens à la biodiversité,
- Faire évoluer les pratiques en facilitant la prise en compte de la biodiversité lors de la mise en place des politiques locales.



Conclusion :

Avec ce carnet, vous avez les clés pour commencer à observer les espèces qui vous entourent, les comprendre et découvrir tous leurs secrets.

Ces actions en faveur de la protection de la biodiversité, qu'elles soient minimales ou conséquentes ont un impact et sont utiles pour l'environnement !

L'observation des oiseaux

Prenez vos jumelles et parcourez les quatre observatoires aux oiseaux et les 15 points d'observations répartis sur les plages, les digues ou sur les presqu'îles autour des trois lacs du Parc de la Forêt d'Orient (lac d'Orient, lac du Temple et lac Amance) mais aussi chez vous dans votre commune pour observer les différentes espèces d'oiseaux présentes sur le territoire du Parc.

Pic épeiche



Taille : 23 cm

Envergure : jusqu'à 39 cm

Poids : 70 à 98 g.

Biogéographie et écologie : C'est un hôte répandu et commun des boisements caducifoliés, résineux et mixtes, en plaine comme en montagne.

Bergeronnette grise



Taille : entre 16 et 19 cm, avec sa longue queue agitée par des hochements

Poids : 25 g.

Biogéographie et écologie : Elle vit dans des espaces ouverts, souvent à proximité des habitations et des points d'eau.

Sittelle torchepot



Taille : longueur 14 cm

Envergure : 22.5-27 cm

Poids : 17-28 g.

Biogéographie et écologie : La Sittelle torchepot privilégie les vieilles forêts, avec de grands et vieux arbres, qui lui fournissent à la fois une nourriture abondante et des cavités pour nicher. En Europe, on la trouve plutôt dans les forêts mixtes ou de feuillus, et notamment celles contenant du chêne (*Quercus*).

Martin-pêcheur d'Europe



Taille : longueur 16-17 cm

Envergure : 24-26 cm

Poids : 34-46 g.

Biogéographie et écologie : Le Martin-pêcheur recherche les eaux riches en petits poissons et libres de glace en hiver. Il préfère les eaux douces aux eaux saumâtres ou salées pour la reproduction et apprécie la présence de perchoirs pour ses affûts. Il a également besoin de talus pour y creuser le tunnel du nid.

Mésange charbonnière



Taille : longueur 14 cm

Envergure : environ 25 cm.

Biogéographie et écologie : La Mésange charbonnière est un passereau commun qui fréquente les milieux boisés de tous types, forêts caducifoliées, mixtes, parcs, jardins, etc. C'est une espèce cavicole opportuniste qui niche à la fois dans des supports naturels et artificiels : arbres, nichoirs, murs...

Pinson des arbres



Taille : longueur 18 cm

Envergure : jusqu'à 28 cm

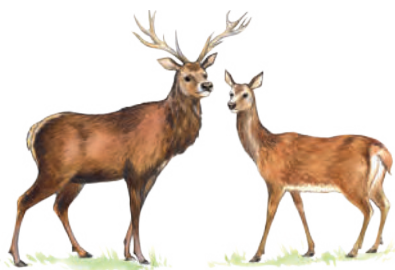
Biogéographie et écologie : C'est une espèce commune de boisements plus ou moins denses, haies, bosquets d'arbres, parcs et jardins. La femelle construit un nid dans un arbre et couve seule 4 à 5 œufs. Deux couvées peuvent être élevées par an.

L'observation des mammifères

Les grandes forêts humides ont conservé leur richesse faunistique malgré une forte pression de l'Homme.

L'emblématique et discret Cerf élaphe est toujours maître des lieux. Il n'oublie pas de nous le rappeler en automne lorsque l'on entend son brame rauque à côté des Pics noirs tambourinant sur les arbres à la recherche de nourriture. Dans le massif de la Forêt d'Orient, une quarantaine d'arbres-gîtes sont connus pour abriter des chauves-souris qui profitent des moustiques et des petits insectes pour se nourrir.

Cerf élaphe



Taille : longueur de 1,7 à 2,6 mètres, pour 1,10 à 1,50 mètre de hauteur au garrot.

Poids : de 100 à 250 kilogrammes

Biogéographie et écologie : Il vit surtout dans les grands massifs de la forêt tempérée européenne ainsi que dans les forêts et maquis méditerranéens. Mais dans ces massifs forestiers il affectionne surtout les zones de bois clairs, les parcelles coupées et en régénération, les trouées et clairières avec prairies ou landes et les larges chemins d'exploitation peu fréquentés.

Grand rhinolophe



Taille : 5,4-7,1 cm

Longueur avant-bras : 5,3-6,24 cm

Poids : 15-34 g

Envergure : 33,0 à 40,0 cm

Biogéographie et écologie : Espèce sédentaire, elle fréquente des milieux structurés mixtes, semi ouverts et peut être présente jusqu'à 1500 m d'altitude.

Hérisson d'Europe



Taille : jusqu'à 10 cm, sans oublier la queue, soit 8 cm de plus

Poids : environ 20 grammes

Biogéographie et écologie : nettement inféodée à l'eau dont elle ne s'écarte guère, on peut la trouver aussi bien sur de modestes ruisseaux que sur des fleuves, ou des plans d'eau tels que les retenues collinaires, les tourbières, les lacs et les étangs.

Renard roux



Taille : de 40 cm à 60 cm de long dont 12 cm à 15 cm de queue

Poids : de 400 g à 1,5 kg

Biogéographie et écologie : Il se rencontre en forêt mais surtout dans les lieux humides : bordure d'étangs et marais. Il creuse souvent son terrier sous les racines des arbres.

Chat forestier



Taille : 51 à 61 cm avec une queue entre 29 et 32 cm

Poids : entre 3,5 et 5 kg

Biogéographie et écologie : Le chat forestier, comme l'indique son nom, est grandement dépendant de la présence de forêts. Les zones boisées doivent occuper au moins 30 % de la surface de son territoire.

Blaireau européen



Taille : 56-89 cm plus 11 à 20 cm de queue

Hauteur au garrot : 30 cm

Poids : 8 à 20 kg

Biogéographie et écologie : Bien qu'il habite des milieux très variés (bocages, landes ou prairies), les endroits boisés restent sa préférence.

Clé d'identification des amphibiens



DÉPART



OBSERVE TON AMPHIBIEN

L'animal possède-t-il une queue à l'arrière du corps ?

- Si il possède une queue, dirige toi vers la gauche

- Si il ne possède pas de queue, dirige toi vers la droite

1

Ton amphibien possède une queue. C'est donc un animal de la famille des « Tritons ». Ces animaux, aussi appelés des **Urodèles**, se déplacent en marchant et non par bonds comme les grenouilles.

Ceux qui ont une queue plate sont de bons nageurs, leur queue leur sert à se propulser dans l'eau.

De quelle forme est la queue de ton amphibien ?

- Si elle est ronde, continue tout droit
- Si elle est plate, tourne à droite

2

La queue de ton amphibien est plate c'est donc un « vrai » triton !

Observe maintenant la taille de ton triton.

- Si ton triton fait plus de 13 cm, tourne à gauche
- Si ton triton fait moins de 13 cm, continue tout droit

3

Ton amphibien mesure moins de 13 cm, c'est donc un « petit triton » !

Observe maintenant le ventre de ton triton. De quelle couleur est-il ?

- Si le ventre du « petit triton » est de couleur orange, tourne à droite
- Si le ventre du « petit triton » est de couleur orange avec plaine de points noirs jusqu'à la gorge, tourne à gauche

A

Ton amphibien ne possède pas de queue c'est donc un animal de la famille des « Grenouilles et Craudaux ». Ces animaux aussi appelés des **Anoures** se déplacent par bonds et non en marchant comme les tritons, leurs pattes sont plus musclées !

Comment est la peau ton amphibien, est-elle pleine de petits boutons / verrues / glandes ou plutôt lisse ?

- Si elle est lisse, continue tout droit
- Si elle est rugueuse, tourne à gauche

B

La peau de ton amphibien est lisse c'est donc une grenouille !

De quelle couleur est la peau de la grenouille, est-elle plutôt verte ou plutôt brune ?

- Si la grenouille est plutôt brune, tourne à gauche
- Si la grenouille est plutôt verte, continue tout droit

C

La peau de ton amphibien est couverte de verrues c'est donc un crapaud !

Observe maintenant la taille de ton crapaud. Mesure-t-il plus ou moins de 6 cm ? Observe également son œil. De quelle forme est sa pupille ?

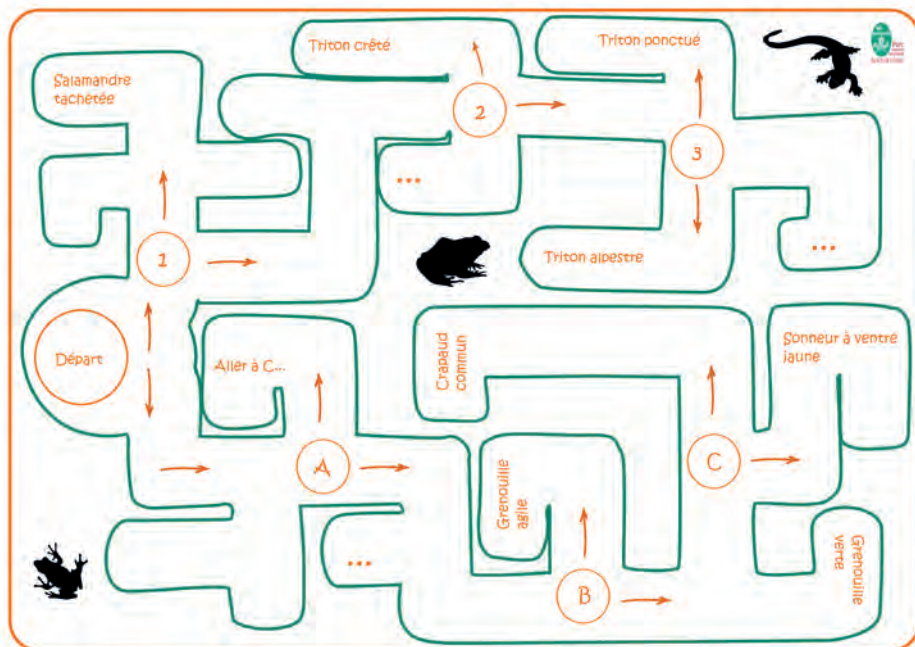
- Si ton crapaud fait moins de 5 cm et que sa pupille est en forme de cœur, tourne à droite
- Si ton crapaud fait plus de 5 cm et que sa pupille est horizontale, tourne à gauche



FORÊT DOMAINE



FORÊT DOMAINE



Illustration, Cellule "Zones humides" 2014

L'observation des amphibiens

Les zones humides sont propices à de nombreuses espèces d'amphibiens. La Salamandre tachetée, espèce protégée, les crapauds, grenouilles, et autres tritons, migrent chaque année vers leur site de reproduction (mares, queues de retenue, bras morts de rivières ou encore étangs).

Au niveau de la Fontaine Colette, sur le Lac d'Orient, « la Route des Salamandres » voit passer plusieurs milliers d'amphibiens par an.

Sonneur à ventre jaune



Taille : longueur totale : 3,5 à 5,5 cm
Poids : 10 g

Biogéographie et écologie : Il affectionne particulièrement les petits points d'eau temporaires (flaques, ornières, fossés, ...) peu profonds, bien exposés et peu végétalisés pour se reproduire. On le trouve parfois aussi dans des points d'eau plus grands et plus ombragés, où il ne se reproduit généralement pas (sites de repos).

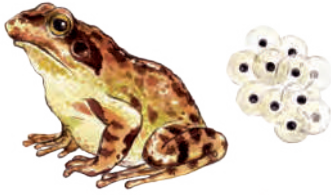
Salamandre tachetée



Taille : longueur totale : 14 à 25 cm
Poids : 30 à 50 g

Biogéographie et écologie : Inféodée aux boisements (surtout de feuillus) elle affectionne particulièrement les points d'eau bien oxygénés (mares, ruisseaux, fontaines, sources).

Grenouille rousse



Taille : longueur totale : 5 à 11 cm

Poids : 25 g

Biogéographie et écologie : ses habitats et zones de reproduction sont très variés : de grandes surfaces en eau (lacs, étangs), à de plus petits points d'eau (mares, fossés...).

Grenouille verte



Taille : longueur totale : 6 à 12 cm

Poids : jusqu'à 20 g

Biogéographie et écologie : On la trouve dans tous les types de points d'eau, naturels ou artificiels.

Crapaud commun



Taille : longueur totale : 10 à 15 cm

Poids : 10 à 120 g

Biogéographie et écologie : Il est inféodé au milieu forestier, mais on peut le rencontrer dans des habitats variés, en plaine et en altitude. Il utilise tout type de points d'eau pour se reproduire : étangs, mares, fossés (parfois près de l'Homme).

Triton crêté



Taille : longueur 10 à 18 cm

Poids : 6 à 15 g

Biogéographie et écologie : Le triton crêté affectionne les milieux agricoles et les forêts de feuillus principalement. Il fréquente les points d'eau claire stagnante assez profonds, en général bien garnis de végétation et ensoleillés. Il peut se confondre avec le triton crêté qui est bien plus grand (12-16 cm) et plus sombre.

Découverte des insectes

Au détour d'une balade, n'avez-vous jamais entendu voler à côté de vous le plus gros insecte d'Europe ? Le Lucane cerf-volant ou Cerf-volant méridional, pouvant atteindre plus de 8 cm, est reconnaissable par les grandes mandibules que porte le mâle. Quant à la femelle, elle est dotée de petites tenailles. C'est de juin à août que l'on peut apercevoir ces insectes, principalement au crépuscule et pendant la nuit. Ils ont tendance à se raréfier en France car les vieux arbres, dont les larves se nourrissent pendant plusieurs années, sont éliminés lors des coupes forestières mises en place dans le cadre d'une gestion intensive.

Chaque observation compte, même des traces d'individus sont des données intéressantes à collecter (morceaux d'animaux par exemple) !

Lucarne cerf-volant



Taille : longueur totale : 4 à 7cm

Poids : quelques grammes

Biogéographie et écologie : Il niche dans les cavités des vieux arbres et des troncs morts, en forêt comme dans le bocage.

Argiope Frelon



Taille : longueur du corps : 28-36 mm chez le mâle ; 32-42 mm chez la femelle. Cette espèce atteint 50 mm en tenant compte de la longueur des ailes.

Biogéographie et écologie : En France, c'est une espèce que l'on rencontre dans de multiples milieux herbacés et arbustifs. Elle peut se maintenir dans les jardins des milieux urbanisés. On la rencontre jusqu'à 1 800 m d'altitude.

Bourdon terrestre



Taille : longueur du corps : 11 à 23 cm

Biogéographie et écologie : Le bourdon terrestre a colonisé presque tous les milieux terrestres de plaine et moyenne montagne. C'est le bourdon le plus commun en Europe.

Paon du jour



Taille : longueur du corps : 3,9 à 4,8 cm

Biogéographie et écologie : C'est une espèce pionnière très commune qui colonise de nombreux types d'habitat associés à des eaux stagnantes ou faiblement courantes. On l'observe jusqu'à 2 000 m d'altitude.

Citron



Taille : longueur de l'aile antérieure : 25-40 mm

Poids : 10 à 120 g

Biogéographie et écologie : C'est une espèce commune notamment dans les zones humides et les milieux bocagers et forestiers riches en zones de lisières arbustives.

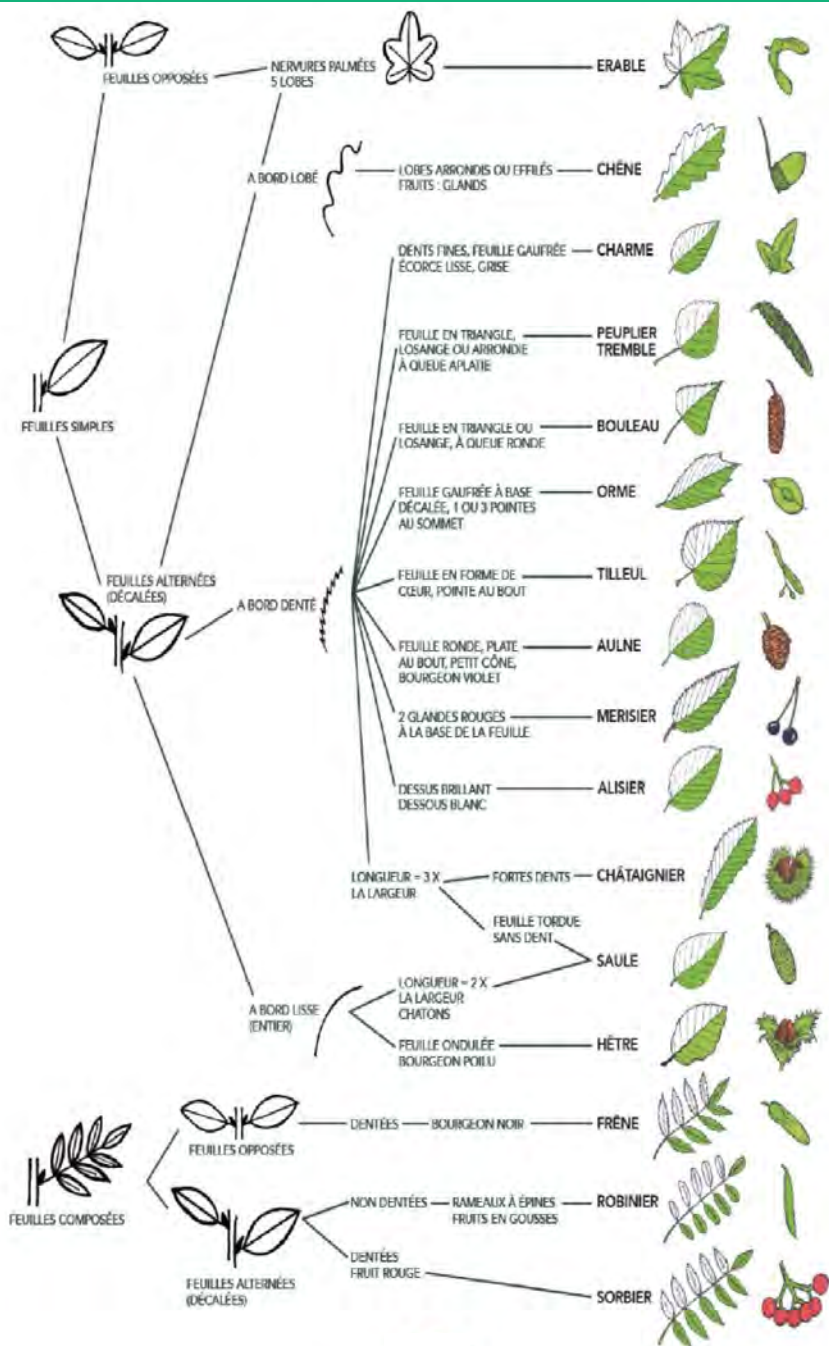
Thomise variable



Taille : 3 à 5 mm pour les mâles, de 7 à 11,5 mm pour les femelle

Biogéographie et écologie : La thomise variable aime les espaces ouverts. Vous la trouverez en lisière de forêt, dans les prairies, dans les zones agricoles et dans les jardins, notamment sur les fleurs où elle attend sa proie. La thomise variable aussi appelée "araignée crabe" est très spéciale. Cette araignée peut en effet se rendre pratiquement invisible en changeant sa couleur.

Clé d'identification des feuillus



L'observation des feuillus

Lorsque l'on pénètre dans une forêt de feuillus, l'impression qui se dégage est celle d'un espace verdoyant au printemps ou en été. Les arbres, dont les feuilles offrent un large éventail de couleurs (vert clair, vert foncé, jaune, orange, rouge) selon les saisons, se dressent majestueusement vers le ciel. Les troncs, souvent imposants, sont recouverts d'écorce lisse ou rugueuse, parfois fissurée.

L'observation d'une forêt de feuillus ouvre un univers de découvertes et d'interactions entre les différents éléments qui la composent. On peut y observer la faune sauvage, comme des oiseaux, des écureuils, des cerfs et parfois même des sangliers. Les différentes espèces d'arbres, comme les chênes, les hêtres, les charmes et les tilleuls, se côtoient et abritent une biodiversité impressionnante.

Chaque saison révèle une facette différente de la forêt de feuillus. Au printemps, les arbres se parent de feuilles vert tendre et les fleurs sauvages colorent le sol. En été, la forêt est dense. À l'automne, les arbres se parent de magnifiques couleurs chatoyantes avant de perdre leurs feuilles, créant un tapis coloré au sol. En hiver, la forêt se transforme en un paysage si souvent plus enneigé, où les silhouettes des arbres se dressent fièrement.

En observant une forêt de feuillus, on peut comprendre et apprécier l'interaction harmonieuse entre les différentes espèces végétales, animales et leur environnement. C'est un véritable spectacle de la nature qui ne cesse d'émerveiller par sa beauté et sa richesse.

Chêne pédonculé



Taille : de 25 à 35 mètres de haut
Envergure : jusqu'à 39 cm
Poids : 70 à 98 g

Biogéographie et écologie : Espèce de chêne la plus adaptée aux zones humides et à la forêt inondable. Le Chêne pédonculé adulte supporte l'inondation, de même que ses glands.

Aubépine épineuse



Taille : de 2 à 3 mètres pouvant atteindre jusqu'à 10 mètres

Biogéographie et écologie : L'Aubépine épineuse est très commune dans le nord du territoire français (même sur le littoral).

Noisetier commun



Taille : Taille : de 1 à 5 m

Biogéographie et écologie : Espèce de haies, fruticée, bois frais, broussailles en montagne et ripisylve ou vallons encaissés en région méditerranéenne.

Saule blanc



Taille : jusqu'à 25 m

Biogéographie et écologie : Il préfère les sols frais et humides, notamment les zones alluvionnaires dans les basses vallées.

Aulne glutineux



Taille : 10 à 25 m

Biogéographie et écologie : On trouve cette espèce à l'étage collinéen jusqu'à l'étage montagnard (1 200 mètres). C'est l'espèce d'aulne qui supporte le mieux l'eau stagnante et les sols lourds.

Frêne commun



Taille : 20 à 45 m

Biogéographie et écologie : On le trouve au bord de la mer, en montagne jusqu'à 1 500 m et en plaine.

Attention aux pièges !

Certains animaux sont facilement reconnaissables, il est parfois bien plus compliqué de différencier certains individus ! voici quelques clés qui vous aideront à ne pas vous tromper.

Effraie des clochers



Pas d'aigrettes, yeux généralement noirs, plumage clair ou marron.

Versus

Hiboux moyen duc



Présence d'aigrettes, yeux jaunes/orange.

Martinet noir



Le Martinet noir paraît **uniformément sombre** (presque noir) en vol. Il a des **ailes très longues en forme de lame de faucille**, très caractéristiques.

Versus

Hirondelle de fenêtre

L'Hirondelle de fenêtre se distingue de l'Hirondelle rustique par du **blanc dessous y compris à la gorge**, et une **tache blanche sur le dessus du croupion**.



Versus

Hirondelle rustique



L'Hirondelle rustique se reconnaît à son **dessous majoritairement blanc mais sombre à partir de la gorge**, et son dessus noir. Sa queue est très fourchue, avec de longs filets (parfois absents).

Demoiselle (Agrion de mercure)



Ailes postérieures et antérieures identiques, ailes jointes lorsqu'elles sont posées, abdomen (ventre) fin.

Versus

Libellule déprimée



Ailes postérieures et antérieures différentes, ailes à plat lorsqu'elle est posée, abdomen (ventre) large.

Crapaud commun



Peau verruqueuse, pattes arrières pas adaptées au saut, il marche en se servant de ses 4 pattes.

Versus

Grenouille verte



Peau lisse, pattes arrières longues, elle se déplace en sautant.

Couleuvre



Pupilles rondes, queue longue et fine, grandes écailles sur la tête.

Versus

Orvet



Cligne des yeux, tête de la même largeur que le corps, peut détacher sa queue.

Vipère



Pupilles fendues verticalement, queue courte et trapue, multitude de petites écailles sur la tête.

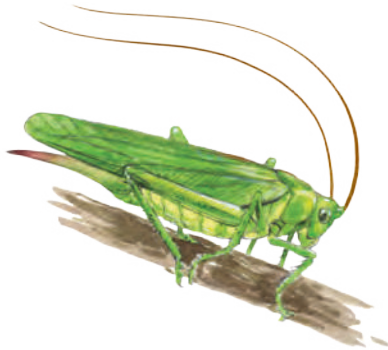
Criquet



Antennes courtes et épaisses, animal petit (2 à 3 cm). Ailes non visibles au repos.

Versus

Sauterelle



Antennes longues et fines, ovipositeur visible chez les femelles (organe qui permet de déposer les œufs).

Guêpe



Peu de poils, couleur jaune et noire, dard lisse, rétrécissement entre le thorax et l'abdomen bien visible.

Versus

Abeille



Poilue, pas de démarcation visible entre le thorax et l'abdomen, couleur brune.

Syrphe



Une seule paire d'ailes, gros yeux, petites antennes, abdomen aussi large que le thorax.

Hêtre commun



Le hêtre a des feuilles marcescentes*, il conserve ses feuilles mais elles ne sont plus alimentées en sève et restent sur les branches en automne et en hiver.

**marcescente : qui se flétrit sur la plante sans s'en détacher*

Versus

« Le charme d'Adam, c'est d'être à poil » : phrase mnémotechnique pour distinguer le charme (dont la feuille est dentée (« Adam = à dents ») du hêtre (« être ») dont la feuille est poilue (« à poil »).

Charme commun



Les charmes sont des arbres pouvant mesurer jusqu'à 25 mètres, à feuilles marcescentes*, alternes, petites (de 3 à 10 cm de long), simples, avec le bord du limbe finement denté.

Un jardin écologique



Que ce soit à grande ou petite échelle, nous avons tous un rôle à jouer pour protéger l'environnement.

On l'oublie parfois mais nos jardins sont de réels milieux à haut potentiel écologique.

Mais à quoi ressemble réellement un jardin écologique et quelles sont ses caractéristiques ?

Pas de panique, un jardin écologique n'est pas une jungle tropicale, envahie par la végétation.

Aujourd'hui, même de jolis jardins contemporains peuvent être respectueux de l'environnement et attractifs pour la biodiversité.

A quoi ca sert ?

L'un des principaux intérêts du jardin écologique est l'attractivité et le renouvellement de la biodiversité qu'il induit par sa multitude de milieux.

Son entretien respecte le cycle de la nature et rejette l'utilisation de produits chimiques. C'est le meilleur moyen de favoriser sur place la présence d'une faune utile et bienfaisante. Les insectes et petits prédateurs naturels peuvent coexister sans nuire aux cultures choisies.

Mais alors comment s'y prendre ? Quelles actions mettre en place ?



Un jardin écologique ne veut pas dire un jardin sauvage et laissé à l'abandon !

Avant tout un jardin est fait pour s'y sentir bien. Il est tout à fait normal d'avoir une surface pour soi, tondue, pour y marcher pieds nus par exemple, une terrasse, des transats ou autres.

Le passage d'un jardin à un jardin écologique passe par 5 étapes :



Adopter des pratiques de jardinage douces

Les engrais et les herbicides contiennent des produits chimiques nocifs qui peuvent endommager le sol de notre jardin et l'affecter dans le futur. Même s'ils sont efficaces, ils finiraient par détruire la biodiversité du sol. Utiliser du compost ou un herbicide naturel est plus durable et non polluant.



Bien choisir les variétés de fleurs et d'arbres

Grâce à des plantations variées, vous encouragez la présence d'une faune plus importante et plus diversifiée, notamment les insectes pollinisateurs. Cela permet également de limiter la propagation des maladies et des parasites, et de renforcer l'immunité des végétaux mais aussi de bénéficier d'un espace verdoyant et fleuri tout au long de l'année.



Apprendre à bien gérer l'eau

A l'heure où les canicules et les sécheresses sont de plus en plus récurrentes et intenses, il n'est pas négligeable de bien recueillir et de bien gérer les eaux. Pour cela il faut récupérer et stocker l'eau de pluie du jardin. Réduire les arrosages et les concentrer en soirée ou de nuit pour éviter l'évaporation.



Installer des abris pour la biodiversité

Aider la biodiversité à s'implanter chez soi ou lui offrir son jardin comme refuge en période de sécheresse ou de grand froid en installant des abris à insectes, mangeoires en hiver, nichoirs ou abreuvoirs par exemple.



Diversifier les habitats

Dernière pratique et non des moindres, offrir un large panel de milieux. Plus il y aura de diversité d'habitats, plus la biodiversité sera grande (exemples en p26).

Des petits gestes pour la biodiversité :

Au potager :



Installer un compost



Traiter ses cultures
au purin d'ortie



Pailler le sol de ses
cultures



N'arroser qu'en soirée
ou la nuit



Installer des gouttières
et un récupérateur
d'eau de pluie

Pour un jardin en bonne santé :



Ne pas planter
d'espèces exotiques
envahissantes



Favoriser des espèces et
variétés plus résistantes
aux maladies et à la
sécheresse



Réduire les achats de
plantes provenant de
l'étranger



Pour les oiseaux :



Installer une mangeoire
en hiver



Installer des
nichoirs



Installer un
abreuvoir

Pour les insectes :



Percer des bûches
pour les abeilles



Placer des tuiles ou
pots en terre cuite pour
les perce-oreilles
(forficules)

Pour les chauves-souris :



Eviter au maximum les
éclairages nocturnes



Installer des gîtes à
chauves-souris

Diversifier les habitats :



Installer une zone rocailleuse pour les reptiles



Fabriquer une mare pour les odonates et amphibiens



Planter une prairie fleurie avec des plantes indigènes



Planter une haie champêtre avec des essences locales



Former un arbre têtard pour les insectes et rapaces nocturnes



Installer un tas de bois mort pour les xylophages



Ne plus tondre une surface de jardin pour créer une prairie naturelle



Planter des arbres fruitiers de variétés locales



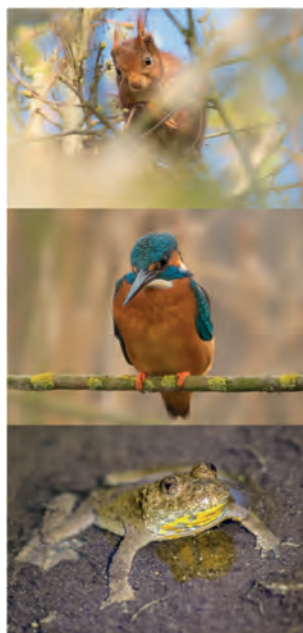
Planter des aromatiques

Les Parcs naturels régionaux

Les PNR sont des territoires habités reconnus à l'échelle nationale pour leurs richesses patrimoniales. Ils agissent pour la sauvegarde des patrimoines naturels, paysagers, culturels mais aussi architecturaux.

Ils permettent également d'assurer le développement durable économique, social et écologique du territoire.

Un Parc a un rôle de conseil mais ne dispose pas de pouvoir réglementaire. C'est sans doute pour cette raison qu'on y pratique plus qu'ailleurs la **concertation entre acteurs locaux**.



L'état d'esprit d'un PNR n'est pas de contraindre mais de convaincre. C'est un espace ouvert, possédant des atouts naturelles (zones humides, forêts, montagnes) mais aussi architecturaux.

La politique des Parcs naturels régionaux est initiée, négociée, voulue et mise en œuvre par les élus locaux. Les élus des communes du Parc en sont la cheville ouvrière ; les élus régionaux et départementaux en sont les partenaires privilégiés.

L'action des Parcs est basée sur la participation des habitants, à laquelle s'associent les acteurs de la région (collectivités, associations, entreprises, etc). Leur but commun est de préserver les paysages et l'environnement, d'améliorer la qualité de vie, d'animer la culture, etc.

Les Parc naturel régional de la Forêt d'Orient

Le Parc naturel régional de la Forêt d'Orient est un des plus anciens parcs naturels régional français (1970). C'est un espace qui a été transformé par la création des trois lacs réservoirs.



Le Parc en chiffres : 82 000 hectares de superficie, 24 044 habitants, 58 communes, 3 lacs de 4 620 hectares, 22 000 hectares de zones humides, 22 176 hectares de forêts, 25 circuits de randonnée thématiques, 2 Réserves Naturelles et 6 sites natura 2000, un parc animalier avec sentier pédagogique, plus de 250 espèces d'oiseaux, plus de 15 000 visiteurs par an la Maison du Parc.

Pour enrichir son Atlas de la Biodiversité communale, le PNRFO a été accompagné par le Conservatoire d'Espace Naturel de Champagne Ardennes pour une étude sur les chauves-souris, par la Ligue de Protection des Oiseaux Champagne Ardennes pour les connaissances globales sur la faune, par Arion Idé pour une étude sur les mollusques et par le Conservatoire Botanique National du Bassin Parisien pour une étude Flore-Habitats.

LA MAISON DU PARC

Au cœur du Parc naturel régional de la Forêt d'Orient, la Maison du Parc est un centre d'information et de documentation. Vous y trouverez une salle d'exposition temporaire ainsi qu'une exposition permanente sur les actions du Parc.



Parc
naturel
régional
de la Forêt d'Orient



CONTACT :

03 25 43 38 88
Maison du Parc
10220 PINEY
info@pnrfo.org
www.pnr-foret-orient.fr